



## **LA INDUSTRIA CRECIO UN 10.2% EN EL PRIMER TRIMESTRE**

***Anticipo de la publicación Indicadores de Coyuntura Nº 509, Mayo 2010***

Con los datos preliminares de marzo de 2010 del Índice de Producción Industrial (IPI) de FIEL se tiene que la producción industrial creció un 10.2% entre el primer trimestre de 2010 e igual período de 2009.

Al igual que todos los años la producción industrial de marzo repuntó significativamente respecto de la de febrero (+16.2%) por razones estacionales. De hecho, todos los sectores industriales presentaron un fuerte aumento respecto de febrero del presente año, siendo el de mayor crecimiento el de Metalmecánica (40.8%) y el de menor crecimiento el correspondiente a Papel y Celulosa (+5.6%) (Gráfico Nº 1).

En conjunto, la actividad industrial de marzo resultara un 7.6% superior a la de igual mes de 2009. Una parte importante de este aumento es explicado por los bajos niveles de actividad industrial experimentados en la primera parte del año 2009.

Durante el primer trimestre de 2010 el IPI creció un +10.2% respecto del primer trimestre de 2009, siendo este el segundo crecimiento consecutivo (en el primer trimestre creció un +9.3%) luego de cuatro trimestres de caídas consecutivas con inicio en el cuarto trimestre de 2008 (Gráfico Nº 2).

A nivel sectorial, en el acumulado al primer trimestre de 2010 se encuentran crecimientos en ocho de los diez sectores que conforman el IPI: Automotores (+75.2%), Siderurgia (+31.6%), Insumos Textiles (+13.3%) e Insumos Químicos y Plásticos (+11.9%). Los sectores que mostraron aumentos menores al nivel general fueron Minerales No Metálicos (+7.2%), Metalmecánica (+6.6%), Petróleo Procesado (+5.6%) y Papel y Celulosa (+2.5%). Los únicos dos que presentaron caídas son Cigarrillos (-0.8%) y Alimentos y Bebidas (-4.1%) (ver Gráfico Nº 3).

Cabe destacar el fuerte crecimiento experimentado en los sector Automotores (+75.2%) y Siderurgia (+31.6%). En el primero de los casos por el importante aumento de la demanda interna y externa (principalmente de Brasil), y en el segundo caso por la normalización de la producción respecto de los niveles no significativos del año 2009 producto de la fuerte caída del comercio internacional.

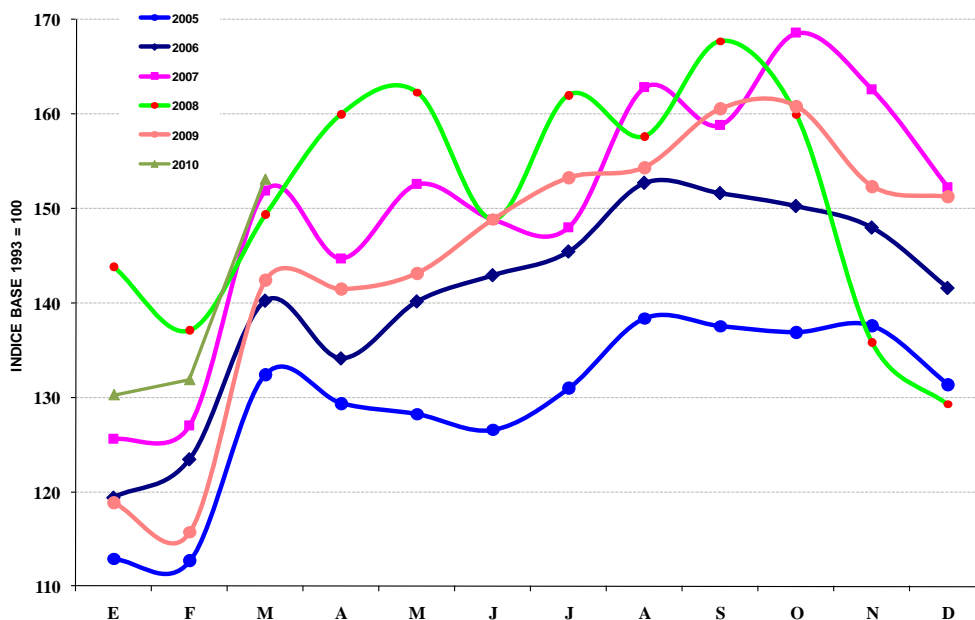
La clasificación por tipo de bien mostró las siguientes variaciones durante el primer trimestre de 2010: Bienes de Capital (+31.3%), Bienes de Consumo Durable (+26.0%) y Bienes de Uso Intermedio (+12.8%). Bienes de Consumo No Durable mostró una caída del -3.5%.

El IPI desestacionalizado de marzo pasado mostró una retracción del 1.9% respecto de febrero pasado, luego de haber mostrado una suba idéntica entre enero y febrero del presente año, lo que ubica en nivel de actividad en valores similares a los de enero de 2010. A nivel trimestral el IPI desestacionanlizado del primer trimestre de 2010 se ubicó un + 0.3% por encima del cuarto trimestre de 2009, completando de esa manera el cuarto trimestre consecutivo de crecimiento. El aumento acumulado desde en esos cuatro trimestres alcanza al +11.3%, lo que ubica en nivel de actividad industrial entre los niveles acontecidos entre el 2007 y el 2008 (Gráfico Nº 4).

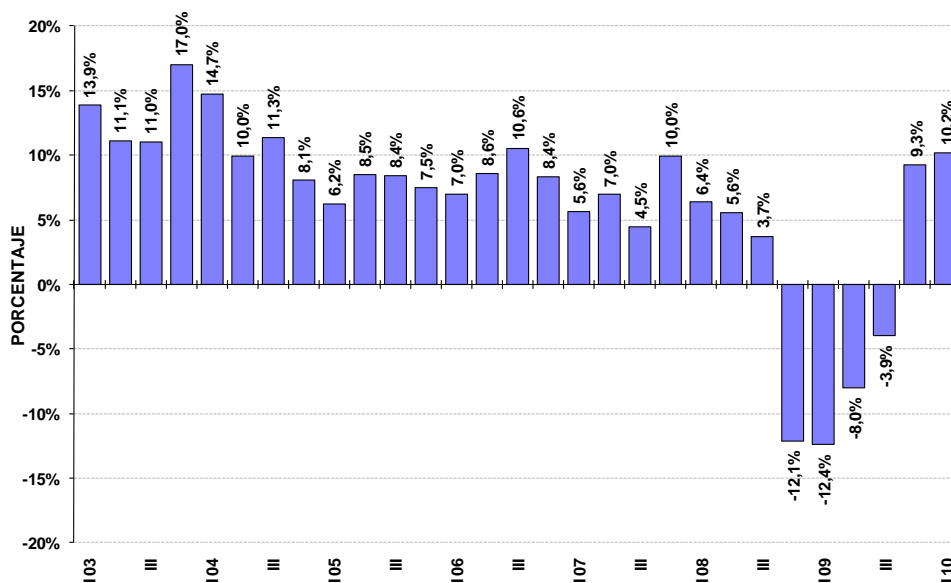
**Nota: Se agradecerá la mención de la Institución (FIEL)**



### INDICE DE PRODUCCION INDUSTRIAL



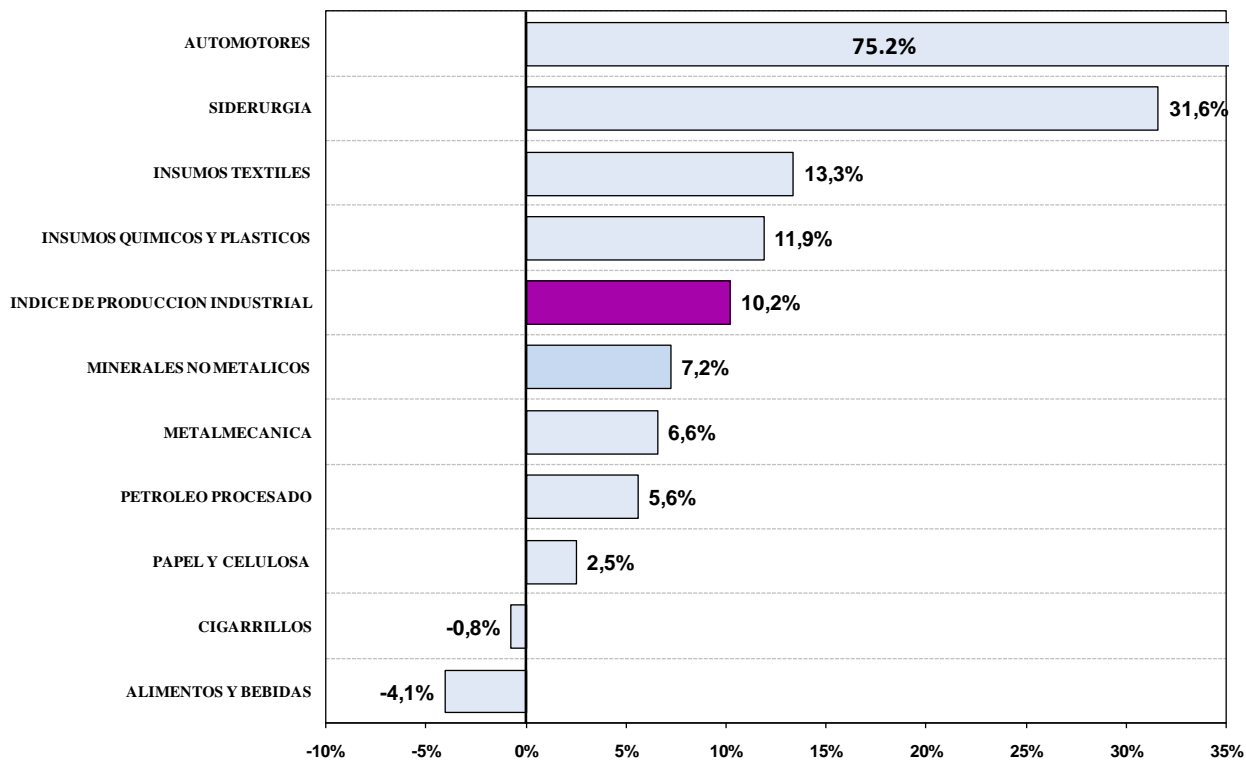
### IPI. VARIACION PORCENTUAL RESPECTO AL MISMO TRIMESTRE DEL PERIODO ANTERIOR



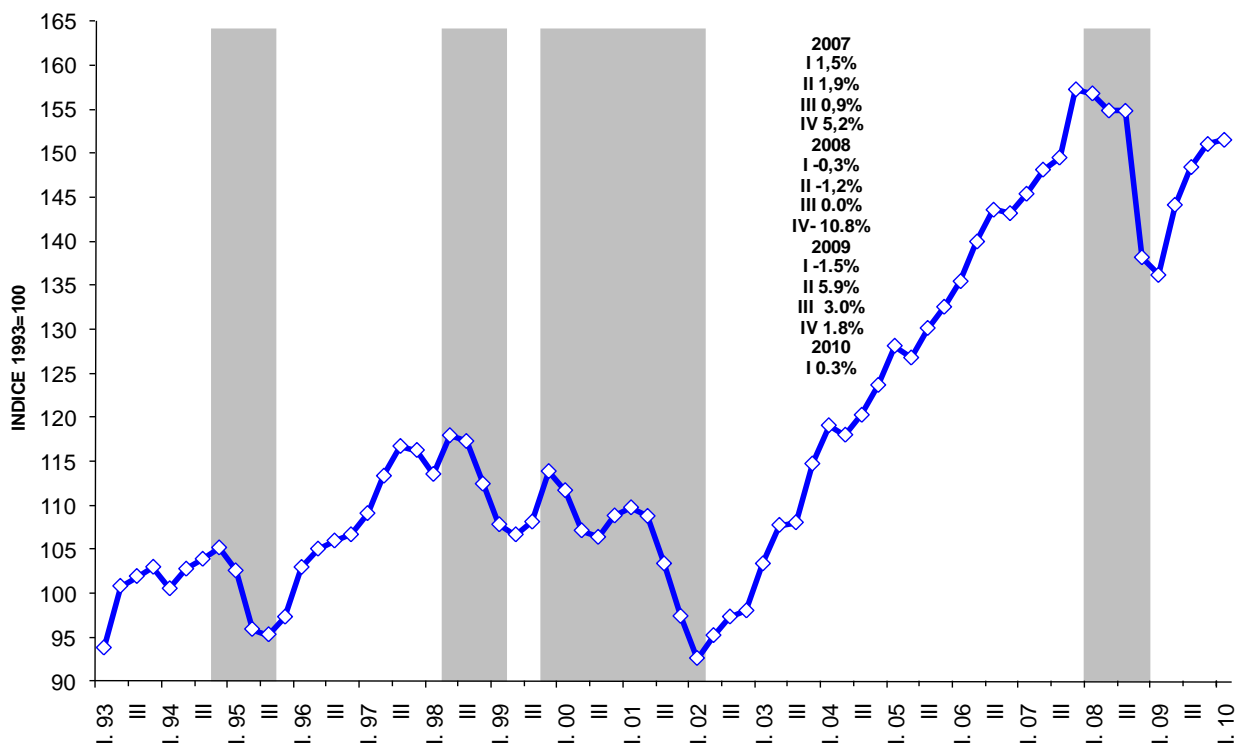
Nota: Se agradecerá la mención de la Institución (FIEL)



### RANKING DE VARIACIONES PORCENTUALES 3 MESES 2010 / 3 MESES 2009



### IPI SA TRIMESTRAL: CICLOS INDUSTRIALES



Nota: Se agradecerá la mención de la Institución (FIEL)